

Campania arheologică din 1980 a avut drept scop principal verificarea stratigrafiei stațiunilor identificate la Piscu Crăsani în câteva sectoare-cheie: mamelonul estic al așezării fortificate getice, șanțurile de apărare neolitic și getic, așezarea getică deschisă Platou I. Principalele rezultate ale acestor cercetări vor fi expuse în cele ce urmează:

I. MAMELONUL ESTIC

Pentru a obține un profil magistral al stațiunii în această zonă am început prin trasarea S.XIV, orientată nord-sud, cu o lungime de 48 m. Ea pornea din dreptul suprafeței T/1923, spre nord, paralel cu secțiunile II și IV/1970, de-a lungul marginii vestice a mamelonului. În partea de sud pe o lungime de 9,50 m, ea avea lățimea de 2 m, îngustându-se spre nord între 0,75—1,50 m din cauza surpării malurilor S. II și IV/1970. S.XIV ajungea pînă în extremitatea nordică a mamelonului, unde aluviunile spălaseră toate depunerile arheologice. Cu excepția părții sudice, unde cercetarea nu a putut fi încheiată, am reușit să obținem o secvență stratigrafică suficient de concludentă. Au fost înregistrate opt locuințe de suprafață, cinci bordeie și 28 de gropi, dintre care numai o parte au fost cercetate integral (fig. 3/2).

În această secțiune au apărut cinci niveluri de locuire. Primul nivel, deranjat în cea mai mare parte de nivelurile getice, aparține neoliticului (cultura Boian, faza Bolintineanu). A fost descoperit un singur complex de locuire din această vreme, în c. 24 din extremitatea nordică a secțiunii, la adîncimea de 0,60 m. Este o parte din groapa unui semibordei (B.V), în care au apărut fragmente ceramice și osteologice precum și un fragment de rîșniță primitivă de piatră (fig. 4/1). Din materialul ceramic semnalăm un capac întregit parțial, decorat cu spirale excizate cu motivul „dinți de fierăstrău” și cîmpul dintre spirale cu benzi cu puncte incizate; de asemenea, o plăcuță

de lut dreptunghiulară decorată pe toate fețele cu zigzaguri incizate adînc. Ambele piese sînt caracteristice culturii Vinča. Acestea, împreună cu o figurină feminină fragmentară, cu mască triunghiulară, descoperită fortuit în 1970, ridică problema prezenței unor importuri vinčene în cadrul fazei Bolintineanu a culturii Boian. În restul secțiunii, fragmente ceramice neolitice au fost găsite antrenate în nivelurile getice, mai cu seamă în Loc.L.(c.2—4), aparținînd ultimului nivel. Semibordeiul B.V, prin amplasarea sa, marchează limita nordică a așezării fortificate neolitice. Cîteva fragmente izolate din aceeași epocă au apărut în stratul brun-roșcat de deasupra solului viu, surprins mai bine în c.9.

Nivelul următor, de culoare brună și uneori pigmentat cu cărbune, aparține așezării getice deschise care a precedat celei fortificate. În cuprinsul lui, în această zonă nu au fost descoperite materiale arheologice databile cu certitudine înaintea primei jumătăți a sec. II î.e.n. Acest nivel a putut fi urmărit deocamdată numai în c.5—13, dar ne așteptăm să apară și în c. 1—4 care nu au fost epuizate. Lui îi aparțin gropile 15 (partea inferioară), 16, 20 și 21. Gr. 20 este suprapusă parțial de B.IV, fiind deci mai veche decît acesta din urmă. Gr. 15 era formată de fapt din două gropi suprapuse, cea superioară aparținînd, se pare, Loc. VI din penultimul nivel.

Al treilea nivel marchează începutul amenajării așezării fortificate și a fost precedat de o serie de nivelări ale terenului, surprinse parțial în săpătură. El se datează cu aproximație în a doua jumătate a secolului al II-lea î.e.n. Din acest nivel fac parte cu siguranță B.I și prima fază a Loc. VII. B.I, de fapt o locuință semiadîncită, a fost descoperit în c. 5—7. Podeaua lui, dezvelită parțial, se afla la adîncimea de 1,80—1,90 m de la nivelul solului vegetal și intersecta gropile 15 și 21. Bordeiul era orientat NE—SV. Pe latura de NE, în apropierea colțului de nord, au fost descoperite 23 greutăți de lut conice și piramidale, arse inegal în urma incendierii bordeiului, acoperite cu un strat masiv de dărîmături (cenușă și chirpici) (fig. 4/3). Cele mai multe greutăți erau așezate în linie, ceea ce ne face să credem că provin de la un război de țesut vertical. Materialul arheologic din umplutura bordeiului este însă sărac și puțin semnificativ. Loc. VII, de suprafață, a apărut în carourile 1—3, sub forma unei podine de lut

Din colectivul de cercetare, alături de autorii acestui raport au mai făcut parte cercetătorul Mircea Udrescu de la Laboratorul de antropologie al Institutului Victor Babeș și prof. Dan Nanu Basarab din Galați. Osemintele umane sînt cercetate de cercetătoarea Laurenția Georgescu de la Laboratorul de antropologie al Institutului Victor Babeș.

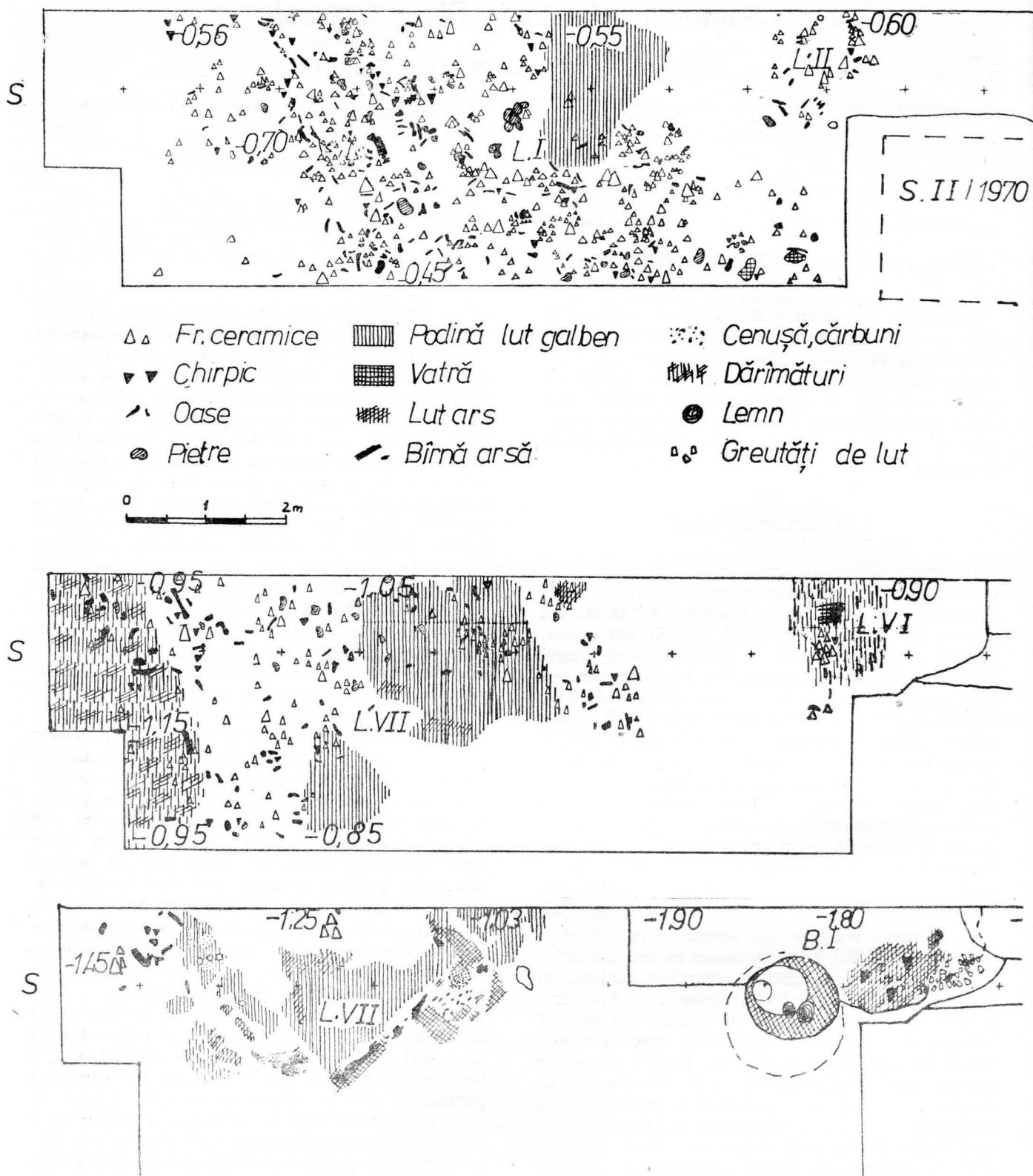


Fig. 1. Piscu Crășani. Mamelon est, S. XIV — extremitatea sudică, Planul locuințelor L.I, L.VII și al bordeiului B.I.

galben, discontinue, cu urme de arsură și dărîmături de chirpici. Avea aceeași orientare cu B.I. Pe latura de NE și pe mijlocul ei în direcția NV au apărut urmele unor birne de lemn carbonizate care marcau talpa de lemn și împărțeau locuința în două. Tot pe latura de NV, spre nord, în afara

locuinței, a apărut o zonă de pămînt ars și cărbune poate de la o mică anexă din lemn.

Al patrulea nivel, databil se pare către sfîrșitul secolului al II-lea începutul secolului I î.e.n., este mult mai bine reprezentat. Din el fac parte faza a doua a Locuinței VII, Loc. V și VI, B.II

și III precum și gropile nr. 8, 9, 13, 15 (partea superioară), 22 (aceasta din urmă conținând și o monedă histriană de argint). La acestea se vor mai adăuga unele gropi apărute în c.1—4, rămase necercetate și unele din gropile din alte carouri al căror material nu a fost încă studiat (în extremitatea nordică a secțiunii). În această fază, Loc. VII a fost refăcută și lărgită, podeaua ei întinzându-se în c.2—4 și în casetă. De această dată nu au mai fost găsite urmele vreunei tălpi de lemn. Printre dărămăturile locuinței, împrăștiată pe o mare suprafață, au fost găsite numeroase fragmente ceramice getice și de import, oase de animale, pietre, chirpici, diferite obiecte mărunte din bronz și fier, o fibulă de argint fragmentară, un fragment de oglindă, mărgelile de sticlă, fragmente de vase elenistice și de amfore de Rhodos. După un incendiu puternic, care a mistuit întreaga așezare, terenul a fost nivelat, iar dărămăturile Loc. VII au fost împrăștiate mult spre sud (fig. 1). Deasupra lor a fost din nou construită o mare locuință (Loc. I) care aparținea ultimului nivel. Credem că nu ne înșelăm afirmând că în acest loc se afla locuința unui din personajele de vază ale davei de la Piscul Crășani. În imediata apropiere a Loc. VII, în c. 5—6, au fost descoperite dărămături dintr-o altă locuință (Loc. VI). Printre dărămături au apărut numeroase fragmente ceramice și oase de animale, iar pe o porțiune păstrată din vatră s-a găsit un vas mic, lucrat cu mâna, de formă ovoidală, prevăzut cu două șiruri orizontale de perforații circulare pe mijlocul peretelui. Nu cunoaștem destinația unui astfel de vas și nici nu avem analogii pentru el în cultura geto-dacă, deși este sigur de producție locală. Loc. VI acoperea resturile B.I din nivelul anterior și parțial gr. 15. În partea de nord, B.I era tăiat de groapa B.II, și aceasta de mari dimensiuni și bogată în material arheologic (ceramică, oase de animale). Din Loc. V, apărută în c. 9—10, se păstra o bună parte din podea și fragmente din două vetre. B.III suprapunea în cea mai mare parte B.IV (în c. 12—13).

Din ultimul nivel, databil în prima jumătate a sec. I î.e.n., făceau parte Loc. I — IV și VIII precum și gropile 1—4, 6, 7, 12, 18 și 19. Ca și în cazul Loc. VII, resturile Loc. I erau împrăștiate pe o mare întindere spre sud. O parte din podina ei a fost sesizată însă numai în c.4. Dintre dărămături s-a adunat o cantitate imensă de ceramică și oase de animale precum și diverse obiecte mărunte. Ceramica acestei locuințe a fost deja studiată și ea oferă repere importante pentru cunoașterea repertoriului ceramicii getice în prima jumătate a secolului I î.e.n. Resturile tuturor locuințelor de suprafață descoperite în acest nivel au apărut la adâncimi variind între 0,55—0,70 m. Și acest din urmă nivel de locuire este distrus printr-un incendiu pustiitor, după care orice locuire în aceste locuri încetează definitiv.

Două fragmente ceramice descoperite în 1980, din păcate în condiții stratigrafice nu suficient de concludente, merită să ne rețină atenția. În

c.6 al S.XIV, între —1 —1,15 m, în stratul de nivelare care acoperea groapa B.I, a apărut un fragment de fructieră getică, lucrată la roată și arsă reducător pe care a fost scrijelită după spargerea vasului o inscripție cu caractere latine, pe două rinduri. (fig. 5/4). Textul nu este suficient de inteligibil, dar caracterele latine nu pot fi puse la îndoială. Este posibil însă ca unele din litere să fie și grecești. Fragmentul respectiv se datează *cel mai târziu* la începutul secolului I î.e.n., având în vedere contextul stratigrafic. Avem de a face, se pare, cu cea mai veche inscripție cu caractere latine aflată pe un fragment ceramic getic. Al doilea fragment ceramic a fost descoperit întâmplător pe mamelonul vestic. El face parte dintr-o cupă getică cu decor în relief pe care apar imprimate o mască umană și aversul unei tetradrahme de Thasos (fig. 5/7). Până în prezent asemenea cupe se cunosc doar în câteva așezări. Maska umană mai apare pe o cupă descoperită în dăva de la Sprințenata, jud. Olt¹. Alte reprezentări umane se cunosc pe cupe descoperite în dăva de la Popești². În această din urmă așezare precum și la Snagov³ au apărut și cupe care reproduc efigia unor monede getice. Fragmentul nostru este primul pe care se găsesc asociate cele două elemente figurative: masca umană și efigia monetară. Este de asemenea prima reproducere în ceramică, prin imprimare directă în tipar, a unei monede grecești. Cupa se datează, cel mai probabil, în prima jumătate a secolului I î.e.n.

II. ȘANȚUL DE APĂRARE GETIC

A fost continuată cercetarea în S.XIII, la sud de mamelonul estic, care secționează șanțul așezării fortificate getice. Secțiunea a fost lărgită, ajungând la dimensiunile de 20 × 2 m. (fig. 3/4). Deși săpătura s-a adâncit până la 3,50 m (în capătul de nord depășind chiar 4 m), fundul șanțului nu a fost atins decât în partea de nord, unde apărea sub forma unui strat subțire de cenușă și cărbune. Umplutura șanțului consta din lut galben amestecat cu pietre, concrețiuni calcaroase, granule de cărbune, oase de animale, fragmente ceramice, chirpici și alte obiecte mai mărunte din metal. Pietrele, chirpiciul și pământul galben ar putea proveni din surparea valului de apărare care astăzi nu mai este vizibil. Din studiul ceramicii și al celorlalte obiecte recuperate până la adâncimea de 3,50 m rezultă că acest șanț nu poate fi mai vechi decât a doua jumătate a secolului al II-lea î.e.n. În c.7, la adâncimea de —3,40 m, a apărut un schelet uman (M.7), căruia îi lipsea craniul (cu excepția maxilarului inferior), părțile inferioare ale picioarelor și alte câteva oase. El se afla în decubit dorsal, cu brațele întinse pe lângă corp și piciorul drept îndoit din sold. Alte

¹ C. Preda, M. Butoi, *Materialc*, Oradea, 1979, p. 117.

² Al. Vulpe, *SCIV*, 16, 1965, 2, p. 341—351.

³ Al. Vulpe și M. Gheorghită, *Dacia*, N.S., 20, 1976, p. 186 și n. 15; M. Turcu, *Dacia*, N.S., 20, 1976, pl. 7/6.

oase de la picioare au apărut în poziție secundară. Nu s-a găsit nici un fel de inventar și nici nu s-a putut delimita forma vreunei gropi. Defunctul pare a fi fost pur și simplu aruncat în șanț și lăsat pradă animalelor și intemperiei. Împrejurările care au putut duce la această situație puțin obișnuită ne rămân necunoscute.

Cercetarea șanțului getic nu a fost încheiată și ea ridică numeroase probleme care se cer a fi rezolvate în campaniile următoare.

III. AȘEZAREA DESCHISĂ PLATOU I

Pentru cercetarea în continuare a așezării fortificate neolitice și a celei deschise getice a fost trasată S.VII Platou, orientată N—S, cu dimensiunile de 40×2 m. Ea este perpendiculară pe caseta S.VI PL/1979, la 1 m sud de aceasta.

Șanțul neolitic, cu lățimea de 4 m și adâncimea de 1,25—1,50 m (2,55 m de la nivelul actual), a fost secționat în c.7—9. Până la nivelul superior al solului viu (—1,65 m) el a fost umplut cu pământ brun-închis, fără urme materiale. În epoca getică, mica alveolare care rămăsese pe locul vechiului șanț neolitic a fost aici nivelată cu pământ galben, vizibil ca o lentilă în profil, în dreptul c.7 și 8. Se pare că acest pământ galben a fost excavat din buza sudică a șanțului cu prilejul amenajării gropii unui bordei de formă ovală (B.I). O lentilă asemănătoare a apărut și în profilul S.II PA/1973, marcind și acolo o nivelare a terenului. Probabil că lentila apărută în secțiunea noastră va fi fost mai lungă, deoarece în partea de sud ea se termină brusc în porțiunea ei cea mai groasă. Determinarea ei a putut avea loc în urma nivelării dărămăturilor B.I. În umplutura bordeiului, în partea de nord, a ajuns astfel o parte din umplutura șanțului neolitic. A doua deteriorare a șanțului neolitic a avut loc așadar în faza a doua a așezării getice. În S.VII P1 nu au apărut complexe de locuire neolitice. Câteva fragmente ceramice Boian-Bolintineanu, unelte și achii de silex au apărut numai în c. 2—4, la adâncimi variind între —1,10 —1,40 m precum și în c.9, în umplutura B.I. În restul secțiunii au mai apărut materiale neolitice antrenate în nivelele ulterioare. De menționat un topor de gresie în formă de calapod, descoperit în c.19, împreună cu câteva fragmente ceramice neolitice la —0,85 m. Se confirmă astfel constatarea noastră din campaniile precedente, după care locuirea neolitică nu se întindea dincolo de șanțul de apărare.

În c.3, la —1,10 m, imediat deasupra solului brun-roșcat care cuprinde vestigiile neolitice, a apărut un topor de luptă cu ceafă cilindrică, fragmentar, din rocă de culoare verzuie, bine șlefuit. El era decorat cu trei nervuri în relief în dreptul găurii de înmănușare și cu o nervură transversală în partea superioară a cefei. El poate fi datat în perioada de tranziție la epoca bronzului sau în Bronzul timpuriu (inf. Al. Vulpe și E. Zaharia). Trebuie să menționăm acum că în campaniile precedente au mai apărut, sporadic, câteva

fragmente ceramice decorate cu șir orizontal de impresiuni precum și o toartă tubulară databile în aceeași vreme. Este posibilă existența unei concordanțe cronologice între aceste materiale disparate și cele trei morminte cu ocru, suprapuse, apărute în S.VI P1/1979. În acest caz am avea indicii ale unei locuiri de scurtă durată de la începutul epocii bronzului, fără a putea face alte precizări, în această zonă.

Tot în solul brun-roșcat au mai apărut și două morminte. Primul, *M.5*, a apărut în c.3, la —1,35 m, sub forma unei urne cinerare getice, conținând osemintele arse ale unui adult, adunate selectiv din toate părțile corpului (informație Laurenția Georgescu). Mormintul nu avea inventar. Urna era un vas borean cu corpul bombat în partea superioară și gura evazată, lucrat cu mîna. Vasul era decorat cu alveole pe gură, benzi alveolare pe gît și pe corp și patru apucători plate tot pe gît. După profil se apropie de vasele descoperite în aria nord-vest pontică a culturii getice și datate în secolele IV—III î.e.n. Nu a putut fi identificată forma gropii. Al doilea mormînt, *M.6*, a apărut în c.20, la —1,30 m. Era un schelet de copil, așezat în poziție chirchită, pe partea dreaptă cu minile aduse în față, orientat nord-sud. Nici acest mormînt nu avea inventar. Avînd în vedere adâncimea la care a fost descoperit nu excludem posibilitatea să fie vorba tot de un mormînt getic. Morminte getice de înhumatie, în poziție întinsă sau ușor chirchită, se mai cunosc la Zimnicea, Murighiol, Andolina, Enisala ș.a. Oricum *M.5* aparține locuitorilor din așezarea getică ce a precedat așezarea fortificată de pe Pîscu Crăsanilor, confirmînd odată mai mult vechimea locuirii getice de aici. Așteptăm de la cercetările viitoare descoperirea și a altor morminte de acest fel.

Așezarea deschisă getică Platou I are două niveluri, surprinse și în S.VII P1. Primul nivel este bine reprezentat, prin patru bordeie și 6 gropi. Bordeiele I, II și IV sînt de formă aproximativ circulară sau ovală, cu diametrul mare de circa 3 m. Groapa B.I tăia parțial marginea șanțului neolitic, ocupînd c.9—10. Cea mai mare parte a lui intra în peretele estic al secțiunii. În umplutura lui au apărut numeroase fragmente ceramice, oase de animale și bucăți de zgură de fier. Al doilea bordei, care îl tăia pe primul, ocupa mijlocul secțiunii în c.10—11, adîncindu-se circa 45 cm (de la —1,50 la —1,93 m) și avea același conținut. Ambele bordeie au fost nivelate în a doua fază de locuire getică. Umplutura B.II se întindea pe o suprafață mai mare în c.10—12 (dacă nu cumva sînt resturile unei locuințe de suprafață construite peste această umplutură, cum se întîmplă de multe ori în stațiunea noastră). Nu au apărut aici fragmente de chirpici, de vatră sau lipitură de podea. În nord și sud, B.II este mărginit de gropile 39 și 40, care par a aparține însă ultimului nivel. B.III a apărut în c.16—17. Este mai curînd un semibordei, de formă aproximativ ovală, care se adîncește pînă la —1,35 m de la nivelul actual. Partea superioară era con-

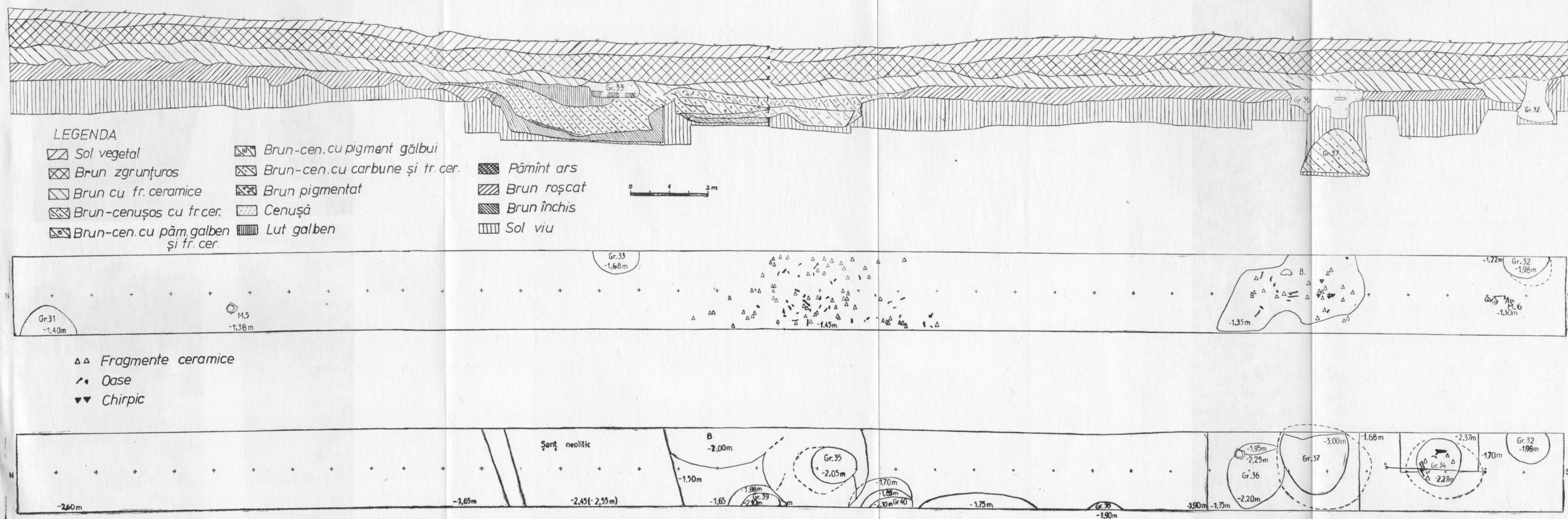
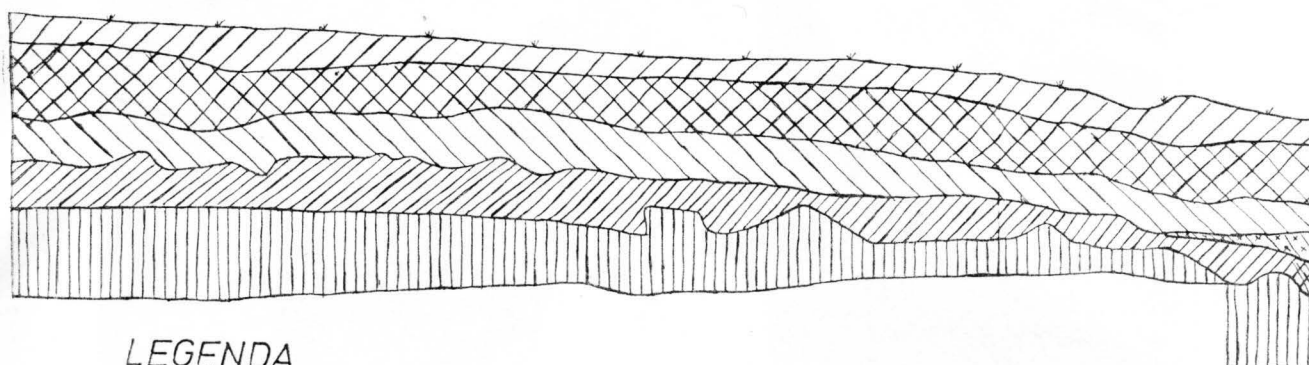
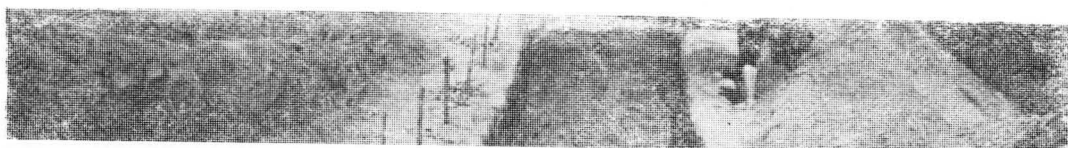
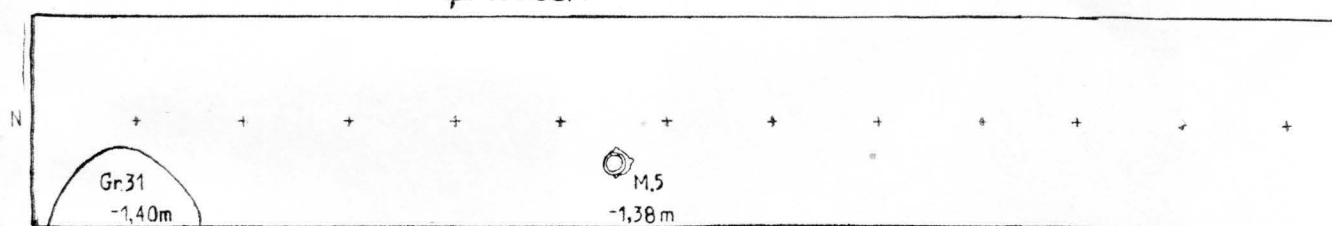


Fig. 2. Pisu Crășani. Profilul și planul secțiunii S VII P.1.



LEGENDA

	Sol vegetal		Brun-cen. cu pigment gălbui		Brun-cen. cu carbune și fr. cer.
	Brun zgrunțuros		Brun cu fr. ceramice		Brun pigmentat
	Brun-cenușos cu fr. cer.		Cenușă		Lut galben
	Brun-cen. cu păm. galben și fr. cer.				



- △△ Fragmente ceramice
- ∕∕ Oase
- ▼▼ Chirpic

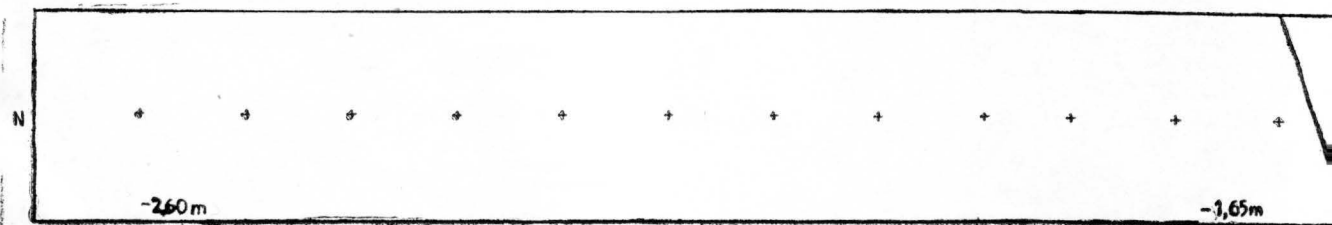
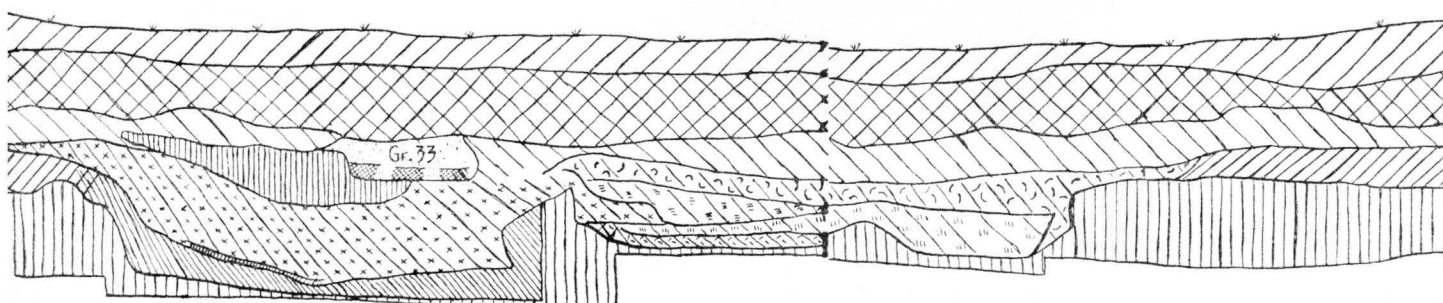



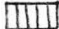


Fig. 3. Piscu Crășani. 1 secțiunea S.XIII (groapa getică); 2 vedere generală a secțiunii S.XIV; 3 secțiunea VII Platou – bordeiul III.





-  Pământ ars
-  Brun roșcat
-  Brun închis
-  Sol viu

0 1 2 m

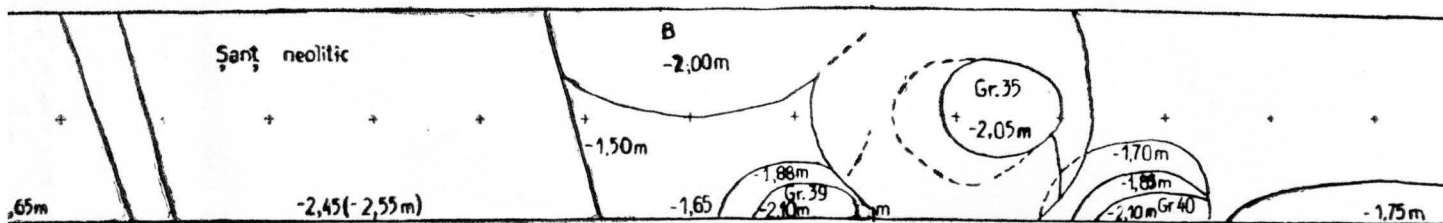
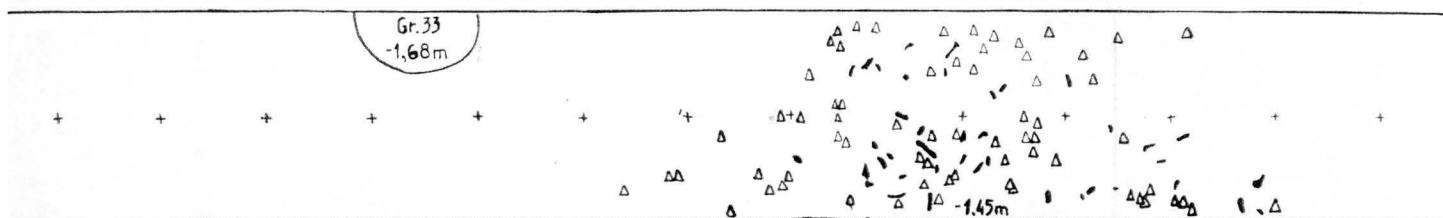
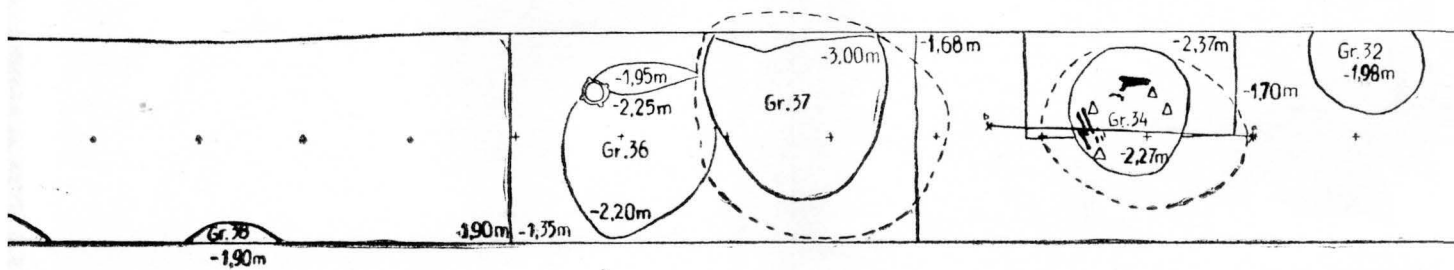
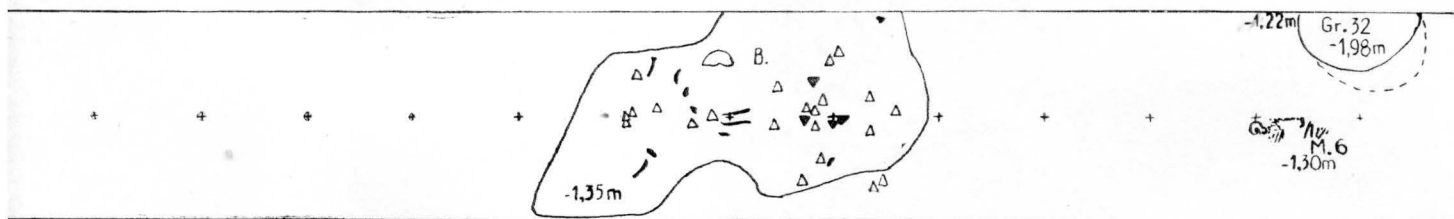
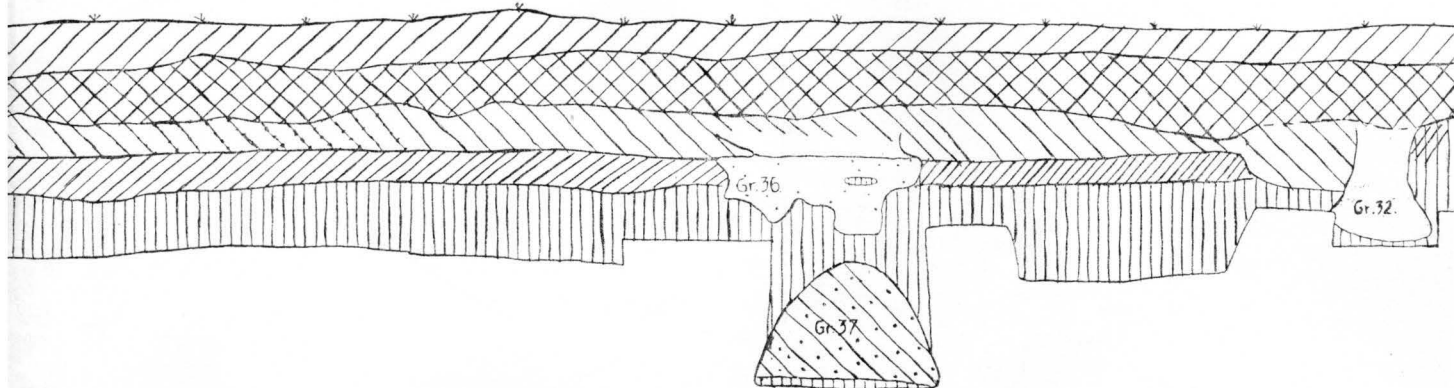
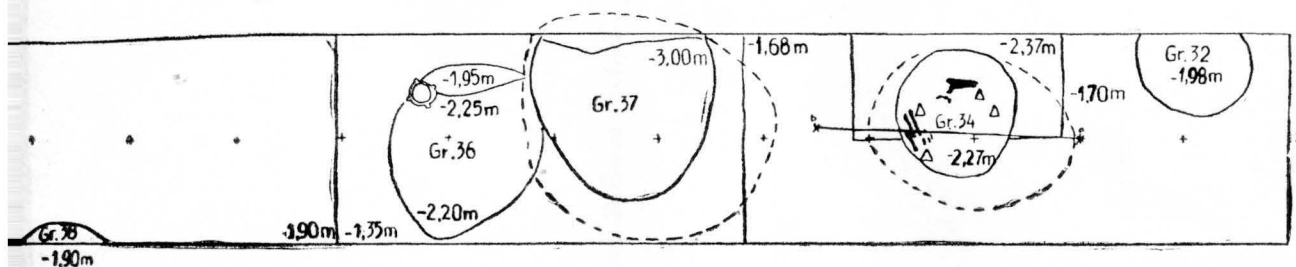
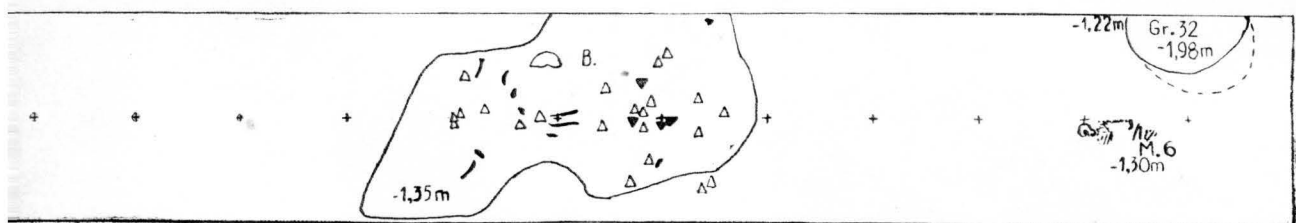
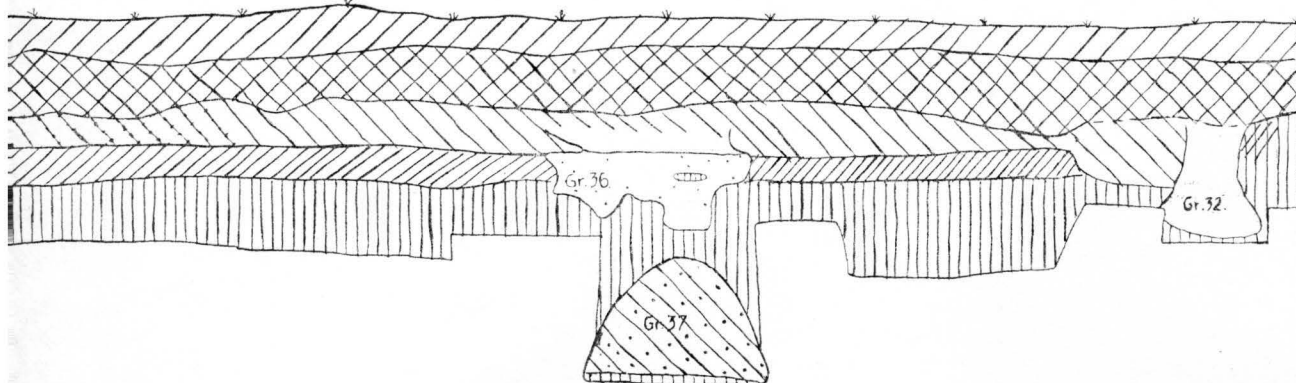


Fig. 2. Pîșcu Crășani. Profilul și planul secțiunii S VII P.I.





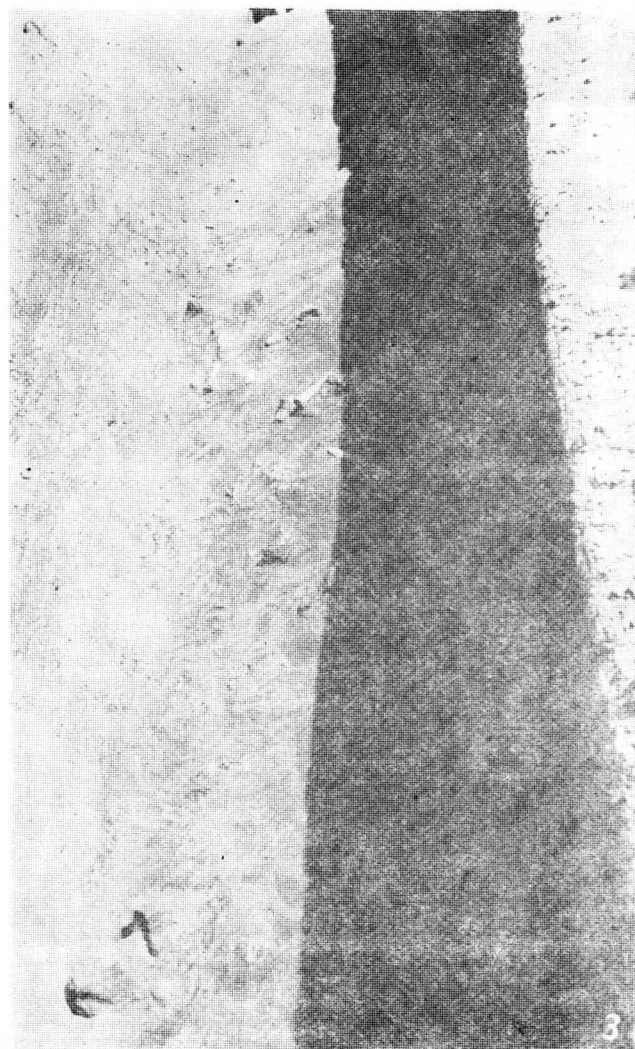
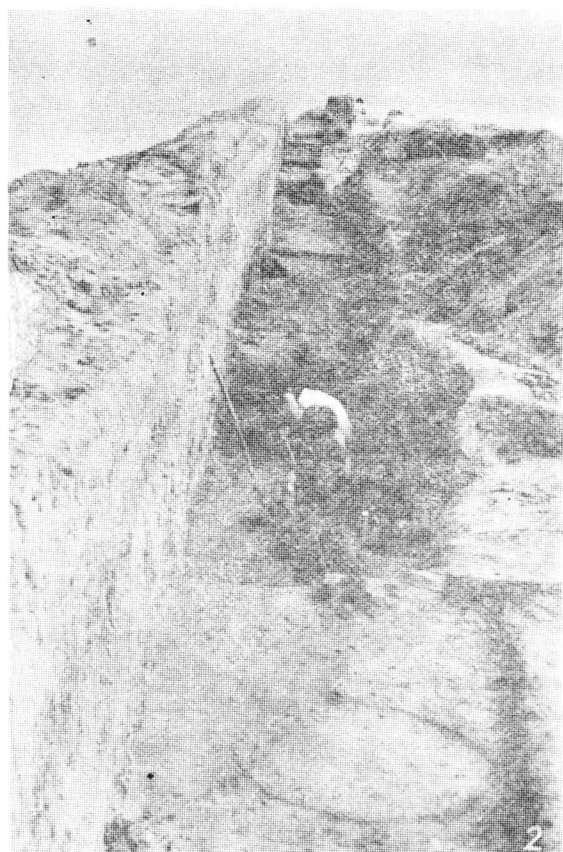
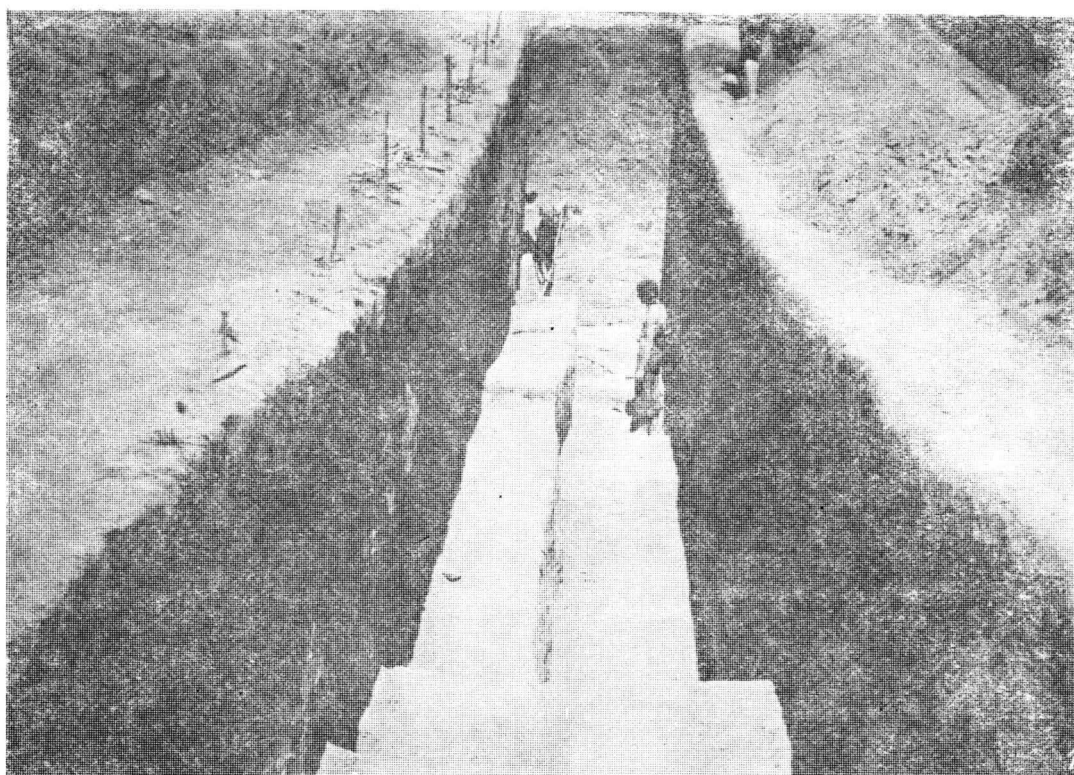


Fig. 3. Piscu Crășani. 1 secțiunea S.XIII (groapa getică); 2 vedere generală a secțiunii S.XIV; 3 secțiunea VII Platou — bordeiul III.

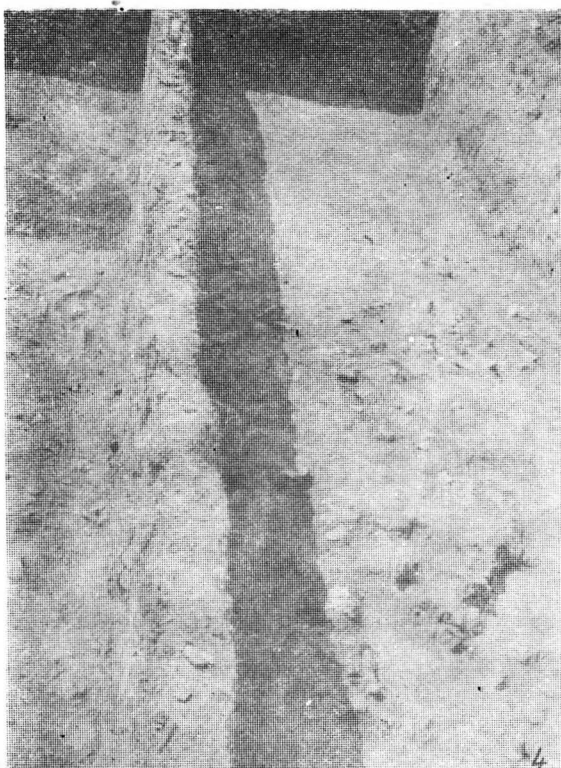
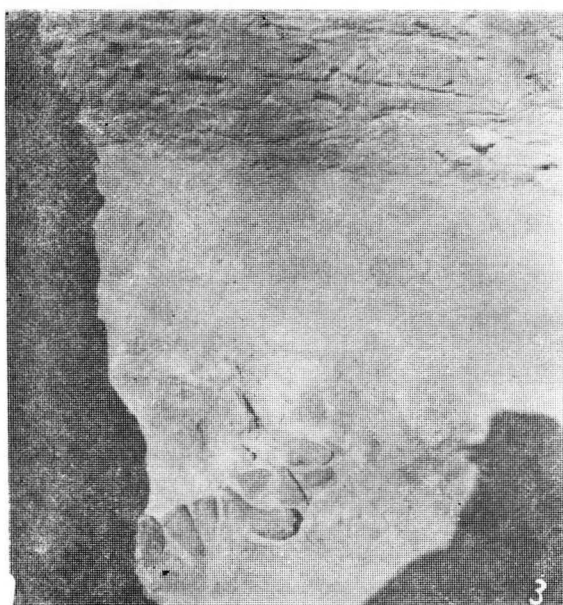
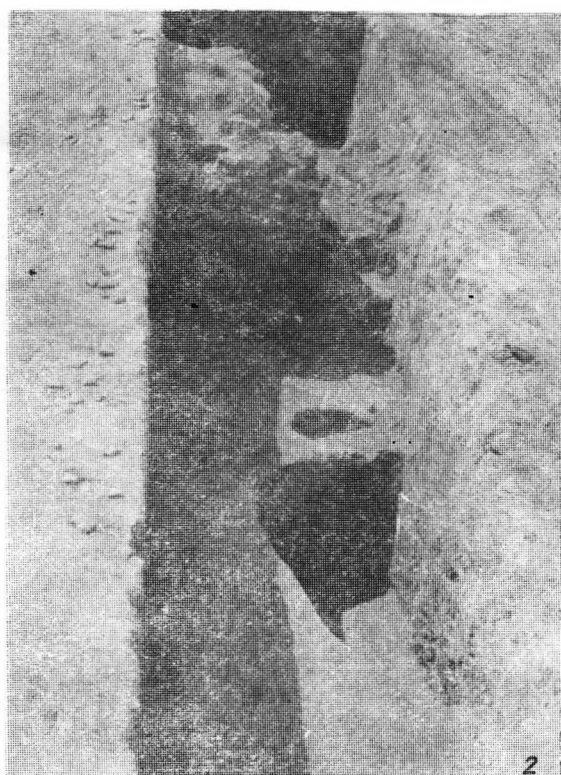


Fig. 4. Pisu Crăsani, Mamelon est. 1 S.XIV — bordeiul neolitic —; 2 gropile 6, 7 și locuința VIII; 3 bordeiul B.I (atelier de țesut); 4 locuința L.I.



Fig. 5. Piscu Crășani. Materiale arheologice: 1 placă mică neolitică de lut ars, cu decor geometric pictat; 2 topor de piatră din bronzul timpuriu; 3 vas de libații din [groapa 3 a secțiunii S.XIV; 4 fragment getic cu inscripție latină; 5 S.XIV – locuința L.VI – vas getic cu perforații; 6 S.VII P.1 – ștampilă de amforă rhodiană (mărită); 7 *passim*, mamelon vest – fragment de cupă cu decor în relief: efigie monetară și mască umană (mărit.).

struită din chirpici, ale cărui fragmente au apărut în număr destul de mare printre dărămături, alături de ceramică și oase de animale (fig. 3/3). Și această locuință pare a fi fost refăcută în faza următoare, furnizând mult material arheologic între care și o fibulă de fier de schemă Latène tirzie, un cuțit de fier și un fragment de cupă cu decor în relief. Groapa B.III acoperea gropile 36 și 37.Gr.36, de formă cilindrică, era adîncă de circa 75 cm și avea diametrul de 1,50 m. La marginea buzei gropii a apărut un borcan aproape întreg, cu fundul lipsă. Gr. 37 era în formă de clopot și se adîncea pînă la -3 m. Ea a dat foarte puțin material arheologic, vîdînd o perioadă scurtă de folosire. B.IV a fost surprins în c.12-14, intrînd în mal. Dintre gropile primului nivel getic mai amintim gr. 34, în formă de sac din c.19, conținînd ceramică, oase, chirpici ars, cenușă și cărbune. În partea ei superioară au fost descoperite tibii și falange de bovidu tînăr depuse, se pare, în mod intenționat (groapă rituală?).

Ultimul nivel getic este mai sărac în vestigii arheologice. La nord de șanțul neolitic nu au apărut urme de locuințe. În c.1 a fost secționată Gr. 31, în formă de pilnie, aparținînd aceleiași complex de locuire cu Gr. 29 și 30 din S.VI P1/1979. Presupunem că în apropiere se află o locuință. În c.8, adîncindu-ne în lentila de pămînt galben care acoperea umplutura șanțului neolitic, a apărut Gr. 33. Urme ale unor locuințe de suprafață care nu au putut fi însă delimitate au apărut în c. 14-15, 17-18 și 19-20. Despre locuința refăcută din c. 17-18 am discutat mai sus. O aglomerare relativ importantă de fragmente ceramice și oase de animale a apărut în c. 14-15, la adîncimea de 0,80-0,90 m. În această porțiune se observă în profil o ușoară alveolare a nivelului respectiv. Resturi de chirpici mai concludente nu au apărut, astfel că este posibil ca locuința să fi existat prin apropiere. O aglomerare asemănătoare a apărut și în c. 19-20, între -0,50-0,80 m. Între alte obiecte descoperite aici menționăm un fragment de ogîlindă de metal alb, un minier de corn, două gresii, un fragment de rișniță și o furcă mică de fier, cu 2 dinți curbați. Presupusei locuințe de aici îi aparține Gr. 32 din c. 20, în formă de pilnie, poate și gr. 34 amintită pentru nivelul anterior, dar marginea acesteia din urmă a fost surprinsă abia la -1,70 m. Gr. 35 din c. 11 străpungea B.II.

Dintre piesele mai importante găsite în strat mai amintim o toartă de amforă rhodiană cu șampilă, descoperită în c.8, în primul nivel getic (-1,10 -1,25 m) (fig. 5/6), și o monedă getică de argint de tip Inotești-Răcoasa, apărută în c.10 la -0,70 m (ultimul nivel).

Cercetarea S.VII P1 a oferit așadar o multitudine de informații privind intensitatea de locuire a acestei porțiuni de teren în diferite epoci istorice. Mai importante ni se par: identificarea unui orizont cultural de la începutul epocii bronzului, existența unei necropole getice anterioare așezării deschise din perioada clasică

și indiciile oferite de B.I. și II pentru existența în apropiere a unui atelier de fierărie. Sînt cîteva noi puncte de reper pentru orientarea în viitor a cercetării în acest perimetru.

LE CHANTIER ARCHÉOLOGIQUE PISCU CRĂSANI

RÉSUMÉ

Les fouilles archéologiques de Piscu Crăsani, campagne 1981, ont eu comme but principal de vérifier la stratigraphie des stations identifiées dans quelques secteurs-clés: le mamelon éstique de l'agglomération fortifiée gète, les fossées néolithiques et gètes ainsi que l'agglomération ouverte de „Platou“.

Sur le mamelon éstique de la fortification on a commencé une tranchée magistrale nord-sud, de 48 mètres. On y a découvert 8 habitations de surface, 5 huttes (dont l'une néolithique) et 28 fosses, dont une partie a été étudiée intégralement. On a identifié 5 couches d'habitation: la première, datant de l'époque néolithique (culture Boian, phase Bolintineanu) est représentée par une hutte à demi-enfouie et quelques matériaux dispersés; la seconde, représentée par une terre brune, avec quelques fosses ménagères datant de la première moitié du deuxième siècle av. n. ère, a été détruite par les couches moitié ultérieures. Les trois dernières couches appartiennent à l'agglomération fortifiée de la fin du II-e — moitié du I-e siècle av. n. ère. Ils ont été précédés par une suite de nivellements du terrain qui ont détruit partiellement les restes d'habitation plus anciennes. L'une des huttes de la troisième couche a été l'atelier d'un tisseur. Parmi les plus importantes pièces découvertes on remarque un fragment céramique gète tourné qui porte une inscription avec des caractères latines. Toutes ces couches ont été incendiées.

Dans la tranchée S. XIII, qui coupe la fossée gète, on a trouvé un assez riche matériel archéologique, ainsi qu'un squelette humain dérangé, en position non-naturelle (sacrifice humain?).

Dans la station ouverte „Platou“, la tranchée S. VII PL. a coupé la fossée néolithique. On a découvert aussi une hache en pierre, fragmentaire, datant du bronze ancien, une tombe à l'inhumation dans la position accroupie, sans inventaire, ainsi qu'une tombe à l'incinération gète en urne datant de la première moitié du III-e siècle av. n. ère. Tout a été couvert par les deux couches de l'agglomération gète ouverte des II-e — I-e siècles av. n. ère. On a découvert ici 4 huttes et 6 fosses dans la première couche, une habitation de surface, une hutte et deux fosses dans la dernière. On y a ramassé un riche matériel archéologique et ostéologique, dont on cite une anse d'amphore rhodienne estampillée (première couche) et une monnaie gète du type Inotești-Răcoasa (deuxième couche).

EXPLICATION DES FIGURES

Fig. 1. Piscu Crăsani. Mamelon est, S.XIP — extrémité sud —. Plan des habitations L.I, L.VII et la hutte B.I.

Fig. 2. Piscu Crăsani. Profile et plan de la tranchée S.VII P.1.

Fig. 3. Piscu Crăsani. 1 tranchée S.XIII (la fossée gète); 2 vue générale sur la tranchée S.XIV; 3 tranchée VII Platou — hutte III.

Fig. 4. Piscu Crăsani. Mamelon est. 1 S.XIV — la hutte néolithique —; 2 les fosses 6, 7 et l'habitation VIII; 3 la hutte B.I. (atelier de tisseur); 4 l'habitation L.I.

Fig. 5. Piscu Crăsani. Matériaux archéologiques: 1 petite plaque néolithique en terre cuite, à décor peint géométrique; 2 hache en pierre du bronze ancien; 3 vase à libation de la fosse 3 de la S.XIV; 4 fragment gète à inscription latine; 5 S.XIV — habitation L.VI — vase gète à perforations; 6 S.VII P.1 — estampille sur une amphore rhodienne (aggrandi); 7 *passim*, mamelon ouest — fragment de bol à reliefs avec éphigie monétaire et masque humaine (aggrandi).